

PAKIET I

PROGRAM FUNKCJONALNO - UŻYTKOWY

REMONT POMIESZCZEŃ

realizowany w ramach zadania

**„Modernizacja Kliniki Chirurgii Ogólnej, Naczyniowej i Transplantacyjnej
celem poprawy jakości świadczeń w zakresie przeszczepiania narządów”.**

Nazwa zamawiającego i adres:

**Samodzielny Publiczny Centralny Szpital Kliniczny w Warszawie,
ul. Banacha 1A, 02-097 Warszawa.**

I. STRONA TYTUŁOWA

1. NAZWA ZAMÓWIENIA:

„Modernizacja Kliniki Chirurgii Ogólnej, Naczyniowej i Transplantacyjnej celem poprawy jakości świadczeń w zakresie przeszczepiania narządów”.

2. GRUPY, KLASY, KATEGORIE ROBÓT

Całość przedsięwzięcia klasyfikuje się jako:

- Kod: 45330000-9 - Roboty instalacyjne wodno - kanalizacyjne i sanitarne,
- Kod: 45400000-1 - Roboty wykończeniowe w zakresie obiektów budowlanych,
- Kod: 45310000-3 - Roboty instalacyjne elektryczne.

3. ZAMAWIAJĄCY:

Samodzielny Publiczny Centralny Szpital Kliniczny
ul. Stefana Banacha 1a
02-097 Warszawa,

II. CZĘŚĆ OPISOWA

1. OPIS OGÓLNY PRZEDMIOTU ZAMÓWIENIA.

1.1. Cele i przedmiot opracowania.

Niniejsze opracowanie stanowi opis prac remontowych w Kliniki Chirurgii Ogólnej, Naczyniowej i Transplantacyjnej na IV piętrze, odcinka „b”, bloku B w SPCSK przy ul. Banacha 1a w Warszawie, 02-097.

Remont pomieszczeń Kliniki Chirurgii Ogólnej, Naczyniowej i Transplantacyjnej SPCSK w bloku „B” IV piętro obejmować będzie swym zakresem ok. 700 m² powierzchni, na której zlokalizowane są sale chorych Kliniki wraz z zapleczem zabiegowo-sanitarnym. Prace remontowe doprowadzą do stworzenia bazy lokalowo-technicznej zgodnej z obecnymi przepisami i standardami, sanitarno-higienicznymi oraz wymogami specjalistycznymi.

Kompleksowy remont sal chorych Kliniki, w tym wydzielenie Sali wzmożonego nadzoru ma na celu ich przystosowanie do obowiązujących standardów poprzez: wyposażenie każdej sali w węzeł sanitarny; wymianę infrastruktury technicznej mającej bezpośredni wpływ na bezpieczeństwo pacjentów – to jest – instalacji gazów medycznych, instalacji przyzywowej pacjenta i instalacji elektrycznej wraz z montażem paneli nadłóżkowych. W zakresie gabinetu zabiegowego planowana jest wymiana okładzin ściennych i podłogowych na zmywalne, odporne na środki dezynfekcyjne i myjące oraz wymiana instalacji gazów medycznych i instalacji elektrycznych. Stworzenie sali biopsyjnej oraz sali zabiegowej do interwencji wewnątrznacyniowych w ramach Kliniki wpłynie na bezpieczeństwo i poprawi jakość świadczonych usług co poprawi warunki epidemiologiczne.

W ramach projektu zaplanowano następujące działania:

- wydzielenie Sali Wzmożonego Nadzoru Chirurgicznego przeznaczonego głównie do leczenia chorych po transplantacjach bądź operacjach związanych z przygotowaniem do przeszczepu, bądź leczących powikłania. Wydzielenie takiej Sali w bardzo istotnym stopniu wpłynie na bezpieczeństwo i komfort pacjentów, poprawi również jakość świadczonych usług.
- utworzenie ośrodka interwencji wewnątrznacyniowych w ramach Kliniki. Modernizacja polegająca na wydzieleniu i odpowiednim przystosowaniu pomieszczeń, w których będą mogły odbywać się wewnątrznacyniowe zabiegi u chorych po transplantacjach bądź przygotowywanych do tego typu operacji co zapewni odpowiedni stopień sterylności i brak kontaktu chorych poddawanych immunosupresji z chorymi, u których niedokrwienie objawia się np. martwicą i zakażeniem.
- wydzielenie sali biopsyjnej do wykonywania biopsji nerki przeszczepionej oraz innych drobnych zabiegów u chorych po transplantacjach.

1.2. Plan sytuacyjny.

Przedmiot opracowania jest zlokalizowany w 9 kondygnacyjnym (plus poddasze oraz piwnica) Bloku B na IV piętrze na odcinku „b” należącym do zabudowy SPCSK na terenie składającym się z działki numer 4 o numerze obrębu 2- 0310 przy ul. Banacha 1a w dzielnicy Ochota w Warszawie.

Na terenie znajdują się istniejące zabudowania SPCSK, sieć wewnętrznych dróg komunikacyjnych oraz zieleń urządzona.

Prace będą wykonywane z dostosowaniem do aktualnych wymagań Rozporządzeń Ministra Infrastruktury, Ministra Zdrowia oraz przepisów Prawa Budowlanego i polskich norm technicznych.

Podstawą wykonania robót będzie: umowa, kosztorysy, Program Funkcjonalno - Użytkowy, SIWZ oraz uzgodnienia z Zamawiającym.

1.3. Powierzchnia i kubatura objęta zakresem opracowania

- Powierzchnia użytkowa ok 700m²
- Kubatura ok. 2 046 m³

1.4. Zestawienie powierzchni.

Numer pom.	Nazwa pomieszczenia	Powierzchnia w m ²
430	Pokój Piel. Oddziałowej	14,5
431	Sala łóżkowa 3-osobowa	28,5
432	Sala łóżkowa 3-osobowa	28,5
433	Sala łóżkowa 3-osobowa	28,5
434	Sala łóżkowa 3-osobowa	28,5
435	Sala łóżkowa 3-osobowa	28,5
436	Sala łóżkowa 3-osobowa	28,5
437	Sala łóżkowa 3-osobowa	28,5
438	Pokój pielęgniarek	14,5
439	Pokój lekarski	14,5
451	Kuchnia oddziałowa	30,0
452	Brudownik	18,0
453	Magazyn bielizny	19,8
454	Magazyn bielizny	11,0
454a	Łazienka	11,0
455	Łazienka	19,0
456	Dyżurka pielęgniarek	19,8
457	Gabinet Zabiegowy	21,0
457a	Gabinet USG	18,0
458	Pokój zabiegowy	19,8
459	Magazyn	9,6
459a	Magazyn	9,6

460	Magazyn	7,3
460a	Pomieszczenie socjalne	7,3
	Komunikacja	230,0
RAZEM		696,4

WYKAZ POMIESZCZEŃ PO ADAPTACJI – SCHEMAT STANOWI ZAŁĄCZNIK NR 1 DO PFU

NR	NAZWA POMIESZCZENIA	Powierzchnia w m2
400B/1	KORYTARZ	133,20
400B/2	KORYTARZ	139,40
430	POKÓJ 1-L	10,50
431	ŁAŻ.	2,90
432	POKÓJ 1-L	11,20
433	ŁAŻ.	2,90
434	POKÓJ PIEL. ODDZ.	11,80
435	WZM.NADZÓR POKÓJ 6-L	85,30
436	ŁAŻ	3,60
437	BIOPSJA	23,70
438	USG	27,70
439	POKÓJ LEKARSKI	14,30
440	POKÓJ PIELEŃNIAREK	12,80
441	POKÓJ 1-L	10,70
442	ŁAŻ.	3,10
443	ŁAŻ.	2,60
444	POKÓJ 1-L	10,40
445	KUCHENKA	15,20
446	BRUD	9,10
447	MAGAZYN LEKÓW	11,20
448	POKÓJ SOCJALNY	11,10
449	PRZEDS	8,90
450	WC.PERS.	4,40
451	ŁAŻ.PERS.	2,80
452	ŁAŻ.PERS.	2,80
453	PUNKT PIELEŃN.	3,00
454	GABINET OŚRODKA INTERWENCJI WEWNĄTRZNACZYNIOWYCH	56,30
455	POK.PIEL. RTG	7,80
456	MAGAZYN APARATURY	6,40
457	MAG	6,70
458	POK.LEK. RTG	8,60
459	POM.PORZ.	7,60
460	MAGAZYN MEDYCZNY	8,60
461	MAGAZYN GOSPODARCZY	7,50
462	MAGAZYN WÓZKÓW	13,60

1.5. Stan istniejący.

Istniejący budynek jest wolnostojący, składa się z 9 kondygnacji nadziemnych plus poddasze oraz jednej podziemnej (piwnica), połączony jest z pozostałymi blokami za pomocą łączników, charakteryzuje się prostą formą prostopadłościenną.

Konstrukcja uprzemysłowiona szkieletowa, z ramami monolitycznymi i stropami gęstożebrowymi typu Ackermann. Nie przewiduje się ingerencji w elementy konstrukcyjne budynku.

Ogólny stan zachowania budynku jest dobry – konstrukcja nie wykazuje oznak zniszczenia, natomiast wykończenia (tynki, sufity, powłoki malarskie i okładziny ścienne i podłogowe) charakteryzuje wysoki stopień zużycia użytkowego.

Obecny stan pomieszczeń nie pozwala na osiągnięcie wymaganej czystości otoczenia do przeprowadzania działań związanych z prowadzeniem leczenia i procedur charakterystycznych dla oddziału Chirurgii Ogólnej, Naczyniowej i Transplantacyjnej

W szczególności nieodpowiedni jest system wentylacji a także elementy wykończeniowe – sufity kasetonowe nie posiadające wymaganej szczelności, stolarka wewnętrzna o konstrukcji utrudniającej mycie i dezynfekcję oraz nierównomierne wykończenia ścian z płytek ceramicznych i podłóg z płytek PCV oraz terakoty.

Wyposażenie instalacyjno techniczne niezależnie od stanu technicznego jest przestarzałe i wymaga wymiany w celu dostosowania do założonych potrzeb.

1.6. Przeznaczenie i program użytkowy obiektu budowlanego.

Głównym przedmiotem działalności obiektu będzie świadczenie usług medycznych w ramach działalności SPCSK, w zakresie Chirurgii Ogólnej, Naczyniowej i Transplantacyjnej

1.7. Dostępność obiektu dla osób niepełnosprawnych.

Obiekt będzie w pełni dostępny dla osób niepełnosprawnych – wejście do budynku jest możliwe przez łącznik podziemny. Na kondygnacjach użytkowych nie zastosowano progów mogących stanowić utrudnienia dla osób niepełnosprawnych. Komunikacja pionowa będzie odbywać się za pomocą istniejących dźwigów osobowych dostosowanego do transportu osób na noszach i osób niepełnosprawnych.

W budynku są istniejące toalety dla os. niepełnosprawnych.

1.8. W celu dokonania wizji lokalnej należy kontaktować się z przedstawicielami zamawiającego w godzinach 8⁰⁰-14⁰⁰.

Agnieszka Szczerba

tel. 22 599 20 51

Przemysław Szymański

tel. 22 599 20 16

2. ZAKRES PRAC OBEJMUJE NASTĘPUJĄCE ROBOTY:

2.1. BRANŻA BUDOWLANA

2.1.1. Ściany

Fragmety ścian przeznaczone do podmurowania bądź przemurowania należy wykonać jako murowane z 12 cm bloczków betonu komórkowego typu H+H na zaprawie klejowej lub YTONG lub innych o podobnych właściwościach. Wszystkie podmurowania ścian działowych należy wyprowadzić ponad sufitem podwieszanym do wysokości stropu.

2.1.2. Klatki schodowe

Nie projektuje się ingerencji w istniejące klatki schodowe poza wymianą drzwi z holu windowego do przedsionka i z przedsionka do klatki schodowej na ppoż. dymoszczelne EI 60 w celu zapewnienia drogi ewakuacyjnej w dwóch kierunkach z odcinka objętego zakresem opracowania zgodnie z przepisami oraz zapisami zawartymi w ekspertyzie pożarowej.

2.1.3. Szyby dźwigów

Nie projektuje się ingerencji w szyby dźwigów.

2.1.4. Obudowa szachtów instalacyjnych

- a Ściany szachtów instalacyjnych należy wykonać w systemie lekkiej zabudowy z płyt typu Promatect H (2x 25 mm) lub porównywalne np. Ridurit, w klasie odp. ogniowej EI 120.
- b Przejścia i przepusty instalacyjne należy uszczelnić samopęczniejącą masą ogniotrwałą typu Promaseal lub równoważną do klasy odp. ogn. przegrody.

- c W miejscach koniecznych dojść do instalacji należy przewidzieć drzwi rewizyjne na szerokość istniejących szachtów montowane do istniejących ścian szachtów za pomocą ościeżnicy kątowej, 10 cm nad podłogą o wysokości 1,9m. Nad drzwiami należy przewidzieć zabudowę z płyt np. Typu Promact H zgodnie z opisem powyżej.
- d Instalacje wentylacji, wod.-kan. oraz c.o. należy prowadzić w miarę możliwości pod stropem (w suficie podwieszanym), wewnątrz zabudowy g-k i w bruzdach, a w przypadku jej braku obudować płytą GKB 12,5mm na ruszcie stalowym.

2.1.5. Stolarka

- a Projektowana jest wymiana drzwi w obrębie obszaru objętego opracowaniem. Istniejące drzwi w zakresie opracowania należy zdemontować i zutylizować.
- b Stolarka przeciwpożarowa, dymoszczelna lub posiadająca podwyższoną odporność na włamanie ma posiadać atesty potwierdzające wymagane właściwości. Konstrukcja stolarki powinna ułatwiać utrzymanie w czystości oraz zapewniać szczelność pomiędzy pomieszczeniami.
- c Drzwi sanitariatów należy wyposażyć w kratkę wentylacyjną lub podcięcie u dołu skrzydła.
- d Drzwi na drodze ewakuacyjnej należy wyposażyć w otwarcia antypaniczne. Urządzenia kontroli dostępu zgodnie z dyspozycjami użytkownika. Drzwi ppoż. należy wyposażyć w samozamykacze z funkcją „stop”.
- e Drzwi wewnętrzne typowe zaprojektowano jako płytowe, wzmocnione, pełne np. Porta, lub podobne. Futryny drzwiowe obejmujące, stalowe, ocynkowane, wykończone fabrycznie.
- f Drzwi wejściowe oraz na traktach komunikacyjnych – aluminiowe lub stalowe, np. Aluprof, Yawal, Mercor, Schueco lub Reynaers.

2.1.6 Ślusarka i blacharka

- a Nie przewiduje się ingerencji w istniejące obróbki blacharskie, opierzenia, obróbki dekararskie i orynnowanie
- b Nie przewiduje się ingerencji w istniejące balustrady i poręcze.

2.1.7. Izolacje termiczne

Nie przewiduje się ingerencji w istniejące ściany zewnętrzne oraz stropodach. Nie projektuje się nowych izolacji termicznych.

2.1.8. Izolacje przeciwwilgociowe

- a Izolacje przeciwwilgociowe pionowe – na ścianach w łazienkach w obrębie natrysku z folii w płynie.
- b Izolacja przeciwwilgociowa pozioma w pomieszczeniach mokrych – na podłodze w łazienkach.
- c Na połączeniu ścian z podłogą oraz w narożnikach ścian przy natryskach należy zastosować izolacyjną wkładkę zbrojącą.

2.1.9. Izolacje akustyczne

Wymagane wartości izolacyjności akustycznej:

Ra = 21 dB dla drzwi do pomieszczeń stałej pracy,

Ra = 45 dB dla ścian działowych,

Ra = 63 dB dla stropów – poza zakresem opracowania.

2.1.10. Tynki

W obszarze opracowania należy wykonać naprawę pokryć ściennych. Osprzęt instalacyjny i montażowy należy odłączyć i zdemontować, a następnie usunąć istniejące wykończenie do stanu surowego – zetrzeć istniejące powłoki malarskie, skuć istniejące płytki, zdemontować pozostałe okładziny ścienne oraz wedle rzeczywistej potrzeby skuć istniejące odparzone tynki, oczyścić i odtłuścić. Po wykonaniu projektowanych instalacji, należy uzupełnić ubytki i przystąpić do wykonywania docelowego pokrycia ścian.

2.1.11. Elewacje

Nie przewiduje się ingerencji w istniejące elewacje.

2.1.12 Rozwiązania zasadniczych elementów wykończenia wewnątrz i wyposażenia ogólnobudowlanego.

a wykończenie ścian:

- Ściany w pomieszczeniach socjalnych, administracyjno-biurowych, magazynach należy malować dwukrotnie farbą akrylową lub lateksową zmywalną, np. StoColor Latex 4000 lub Caparol Capasilan.
- W pomieszczeniach łózkowych, korytarzach i gabinecie, tam, gdzie nie są przewidziane płytki, ściany należy wykończyć tynkiem cementowo-wapiennym i malować dwukrotnie farbą lateksową zmywalną.
- W gabinecie zabiegowym, punkcie opatrunkowym ściany wykończone PCV np. Polyflor POLYCLAD lub innym materiałem o podobnych lub lepszych właściwościach do pełnej wysokości pomieszczeń
- W pomieszczeniach higieniczno-sanitarnych i gospodarczych projektowane jest pokrycie ścian na pełnej wysokości płytkami ceramicznymi. Płytki ceramiczne należy kłaść na masę uszczelniającą korzystając z kleju nie chłonnego wody.
- Przy umywalkach należy wykonać osłonę ściany o wym. 120X205cm z płytek ceramicznych lub wykładziny ściennej PCV.
- Na korytarzach należy wykleić ściany do wysokości 1m nad cokołem z wykładziny podłogowej homogenicznej gr.2mm.
- Należy ponadto wykonać oznakowanie wizualne pomieszczeń w formie tablic informacyjnych w strefie wejścia i tabliczek przy drzwiach do poszczególnych pomieszczeń oraz oznaczenie dróg ewakuacyjnych i sprzętu gaśniczego, np. w systemie informacji wizualnej „Circle+” prod. Aspro. Kolorystyka oznaczeń poszczególnych działów będzie nawiązywać do drogowskazów i pomocniczych oznaczeń kolorystycznych na ścianach, posadzkach i sufitach podwieszanych.
- Oznaczenia poszczególnych pomieszczeń wykonawca powinien przygotować na podstawie nazw na rzutach i uzgodnić z użytkownikiem przed realizacją dostawy.

b Podłogi i posadzki:

- Podłogi przewiduje się z materiałów nienasiąkliwych, o dobrej izolacji cieplnej, łatwo zmywalnych, trwałych, wykluczających poślizgi, posiadających atest PZH zezwalający na stosowanie w obiektach służby zdrowia.
- W trakcie prac przewiduje się demontaż istniejących posadzek do poziomu wylewki. Zależnie od potrzeby stwierdzonej przez Inspektora na budowie skuć w całości, lub groszkować, oczyścić, osuszyć i odtłuścić, a następnie uzupełnić i naprawić głębokie pęknięcia i ubytki za pomocą specjalistycznych mas szpachlowych do napraw posadzek betonowych, np. Ceresit 76, lub podobne Kerakoll Presto, Epobond, Sopro. Na naprawionej posadzce należy wykonać wysokowytrzymałą wylewkę samopoziomującą np. Kerakoll Kerapav, a następnie po zachowaniu przerwy technologicznej, docelowe wykończenie.
- W przypadku pomieszczeń z kartką odpływową (brudownik, składzik porządkowy, łazienki) górną warstwę posadzki należy skuć do warstwy istniejącej papy i następnie zastosować nową warstwę (folia PE) podkład betonowy zbrojony siatką stalową ze spadkiem w kierunku kraterów odpływowych folie w płynie np. Cersanit oraz płytki zgodnie z rysunkiem kolorystyki ścian i posadzek.
- Posadzki w pomieszczeniach zabiegowych należy wykonać z wykładziny homogenicznej antyelektrostatycznej (rozpraszającej ładunki elektryczne) PCV Polyfloor ESD Finesse SD lub innej o podobnych właściwościach, klejonej na klej do wykładzin (np. UZIN) do wylewki samopoziomującej (np. Ceresit CN 72 gr. 10mm).
- Posadzki w pokojach łózkowych, korytarzach, dyżurce pielęgniarek, pokoju lekarskim, pokoju socjalnym należy wykonać z wykładziny homogenicznej PCV Polyfloor Pearlazzo PUR lub Tarkett Granit, Prima Premium, klejonej na klej do wykładzin (np. UZIN) do wylewki samopoziomującej (np. Ceresit CN 72 gr. 10mm).
- Wykładzinę PCV należy wywinąć na ścianę na wysokość min. 10 cm, z wyobleniem o promieniu 30mm. Wyoblenie powinno być wykonane na profilu PCV, lub odpowiednio ukształtowanej zaprawie klejowej, lub w inny sposób gwarantujący odporność na przebicie w trakcie użytkowania.

- W łazienkach przy pokojach chorych oraz łazience personelu projektowana jest posadzka z płytek ceramicznych np. Tubadzin Pastele, LB Object Color TWO lub Opoczno Inwencja 20x20cm, na nowej warstwie samopoziomującej typu np.Cersanit lub innej o podobnych właściwościach
- Warstwę wykończeniową powinny stanowić płytki ceramiczne mocowane na zaprawie klejowej wodoszczelnej, np. Ceresit CU 23. W pomieszczeniach, w których nie przewidziano pokrycia płytkami także ścian, należy wykonać cokoliki z płytek wys. 10cm.

c sufity

- W pomieszczeniach zabiegawych przewiduje się zastosowanie sufitów podwieszanych Rockfon Medicare Plus lub równoważne np. Ecophone Hygiene Advance, Armstrong Bioguard, odpornych na działanie środków dezynfekcyjnych, szorowanie i mycie wodą pod ciśnieniem.
- W pomieszczeniach higieniczno-sanitarnych, korytarzach, holu windowym, pomieszczeniach gospodarczych oraz „mokrych” zastosować sufit podwieszony np. Rockfon Medicare.
- Montaż sufitów podwieszonych należy przeprowadzać przy wykorzystaniu zalecanych przez producenta sufitów konstrukcji systemowych, ściśle wg dołączonych do nich instrukcji, przy użyciu atestowanych kołków i łączników montażowych.

d grzejniki

Grzejniki płytowe, gładkie w kol. białym w wersji higienicznej. Montaż powinien zapewniać zachowanie prześwitów wys. min. 12 cm nad posadzką i min. 10 cm od ściany. W pomieszczeniach mokrych grzejniki muszą być podwójnie ocynkowane

2.2. BRANŻA SANITARNA

W zakresie prac remontowych obejmujących instalacje sanitarne (tj. wodno - kanalizacyjnych, centralnego ogrzewania, wentylacji mechanicznej i instalacji gazów medycznych) należy wykonać:

2.2.1. Instalacje wod. – kan.:

- wymiana wewnętrznych instalacji wody zimnej, ciepłej i cyrkulacji (podejścia pod przybory sanitarne - rury stalowe na rury w technologii PP-R w pomieszczeniach łazienek sal chorych, w łazienkach ogólnodostępnych oraz szachtach instalacyjnych,
- wymiana wszystkich urządzeń sanitarnych – biały montaż (miski wc, umywalki, baterie, oraz armatura odcinająca),
- wymiana wszystkich podejść odpływowych z urządzeń sanitarnych wykonanych na instalację z rur PCV,
- wymiana pionów kanalizacji sanitarnej na remontowanych odcinkach piętra, na piony z rur PCV od 1,00 m powyżej stropu piętra piątego po uzgodnieniu z Zamawiającym w zależności od stanu faktycznego

2.2.2. Instalacje centralnego ogrzewania:

- wymiana grzejników żeliwnych na grzejniki płytowe higieniczne we wszystkich pomieszczeniach objętych remontem (tj. pomieszczeniach sal chorych, w pomieszczeniach ogólnych personelu medycznego i sanitariatach ogólnodostępnych), montaż grzejników drabinkowych w łazienkach sal chorych i wskazanych pomieszczeniach - o odpowiednich mocach grzewczych dla danych pomieszczeń,
- zamontowanie przy wszystkich nowo montowanych grzejnikach na zasileniu zaworów termostatycznych z podwójną regulacją wraz z głowicami termostatycznym, na powrocie z grzejnika zawory grzejnikowe powrotne.
- wymiana gałązek grzejnikowych z rur stalowych na nowe od pionu do grzejnika.

2.2.3. Instalacje wentylacji mechanicznej:

- wykonanie dokumentacji projektowej dla potrzeb wentylacji uwzględniającą optymalizację kosztów.
- wymiana kanałów wentylacji mechanicznej z pomieszczeń sanitarnych (wc, łazienki) na nowe

wraz z całym osprzętem wyciągowym na odcinku od remontowanych pomieszczeń na piętrze czwartym poprzez szachty wentylacyjne do wentylatorów wyciągowych zlokalizowanych na kondygnacji technicznej 19, wymiana starych wentylatorów wyciągowych na zespół centrali wyciągowej (dostosowanie instalacji do nowych przepisów energetycznych odnośnie usuwania powietrza z pomieszczeń),

- wykonanie instalacji wentylacji mechanicznej nawiewno – wywiewnej,
- z pomieszczeń ogólnodostępnych (pomieszczenia zabiegowe, pomieszczenia personelu medycznego, pomieszczenia sal chorych) wraz z wymianą starych wentylatorów nawiewnych i wyciągowych na zespół centrali nawiewno wywiewnej.

2.2.4. Instalacje gazów medycznych:

- wykonanie rurociągów instalacji gazów medycznych (tlen, próżnia, sprężone powietrze) w zakresie remontowanych pomieszczeń,
- wymiana i montaż osprzętu: zawory odcinające, zespoły kontrolno-pomiarowe, panele nadłóżkowe, gniazda poboru gazów itp.

2.3. BRANŻA ELEKTRYCZNA I TELETECHNICZNA

2.3.1. Demontaż starej instalacji elektrycznej dwuprzewodowej aluminiowej (nie spełniającej wymogów Polskich Norm) i teletechnicznej w pomieszczeniach objętych remontem w zakresie:

- instalacji oświetleniowej (demontaż opraw oświetleniowych sufitowych wbudowanych i nabudowanych , kinkietów naściennych ,opraw awaryjnych wraz z instalacją zasilającą)
- instalacji siłowej (demontaż gniazd 230V zwykłych i komputerowych, paneli nadłóżkowych wraz z instalacjami ,gniazd 380V wraz z instalacją zasilającą)
- rozdzielnic piętrowych
- instalacji teletechnicznej,
- strukturalnej (demontaż gniazd telefonicznych i logicznych),
- kontroli dostępu (demontaż domofonów , zabezpieczeń blokujących drzwi itp.)
- przyzywowej (demontaż analogowej instalacji wezwania pacjenta, przyciski, podcentralki sal ,lampki , matryce , zasilacze)
- SAP (demontaż czujek ppoż. z gniazdami, instalacją ppoż. oraz przyciski ROP)

2.3.2. montaż nowych instalacji elektrycznych i teletechnicznych w pomieszczeniach objętych remontem, a mianowicie:

a korytarze

➤ Instalacja elektryczna oświetleniowa:

- oprawy oświetlenia podstawowego- sufitowe wbudowane LED -z podziałem na dwa obwody, załączane poprzez wyłączniki schodowe.
- oprawy oświetlenia awaryjnego z modułem podtrzymania 2 h - sufitowe wbudowane LED -z podziałem na dwa obwody ,załączane poprzez wyłączniki schodowe.
- oprawy oświetlenia ewakuacyjnego z modułem podtrzymania 2 h - sufitowe wbudowane lub nabudowane LED załączane automatycznie w chwili zaniku napięcia podstawowego.
- oprawy oświetlenia kierunkowego z modułem podtrzymania 2 h – sufitowe lub ścienne LED załączane automatycznie w chwili zaniku napięcia podstawowego pokazujące drogę i kierunek ewakuacji.

➤ Instalacja elektryczna gniazd 230V

- gniazda ogólnego przeznaczenia w wykonaniu IP 20 .Wysokość montażu -30 cm.

➤ Instalacja kontroli dostępu:

- instalacja domofonowa z aparaturą i oprzewodowaniem.
- instalacja kontroli dostępu z aparaturą i oprzewodowaniem (czytniki kart zbliżeniowych, klawiatury ,rygle , zwory ,zaczepty , przyciski awaryjnego otwarcia itp.)
- montaż instalacji strukturalnej ora kamer monitorujących w Klinice.

➤ Instalacja SAP:

- Instalacja ppoż. z aparaturą oraz oprzewodowaniem (czujki ppoż., gniazda, wskaźniki zadziałania itp.)
- **Rozdzielnice piętrowe:**
 - montaż nowych tablic piętrowych wraz z zabezpieczeniami przepięciowymi, nadmiarowymi i różnicowo-prądowymi tablice TON ,TSR, TSN, IT1 w szachtach piętrowych
 - montaż transformatora separacyjnego 6,4-8.00 kVA
 - montaż zasilacza UPS jako gwarantowane zasilanie sieci IT do Sali Wzmoczonego Nadzoru,
 - Instalacje oświetleniowe wykonać przewodem wtynkowym YDYpżo 3x1,5 mm² oraz natynkowym YDYżo 3/4x1,5 mm²
 - Jako zabezpieczenie obwodów oświetleniowych zastosować wyłączniki instalacyjne różnicowoprądowe i nadmiarowe typu P312-B-10-30-AC
 - Instalacje gniazd wykonać przewodem wtynkowym YDYpżo 3x2,5 mm² oraz natynkowym YDYżo 3x2,5 mm² lub YDYżo 5x2,5 mm²
 - Jako zabezpieczenie obwodów siłowych zastosować wyłączniki instalacyjne różnicowoprądowe i nadmiarowe typu P312-B-16-30-AC , P312-B-16-30-A oraz P344-B-16-30-AC
 - Jako zabezpieczenie obwodów gniazdowych sieci IT zastosować wyłączniki instalacyjne nadmiarowo -prądowe typu B16A podwójne

b sala wzmoczonego nadzoru

- **Instalacja elektryczna oświetleniowa:**
 - oprawy oświetlenia podstawowego- sufitowe wbudowane / nabudowane w wykonaniu IP 65, klosz mleczny, LED - z podziałem na dwa obwody załączane poprzez wyłączniki,
 - oprawy oświetlenia awaryjnego z modulem podtrzymania 2h - sufitowe wbudowane/nabudowane LED - z podziałem na dwa obwody załączane poprzez wyłącznik,
 - oprawy oświetlenia ściennego kinkiety w wykonaniu IP 44,
 - oświetlenie miejscowe ,górne i nocne w panelach nadłóżkowych.
- **Instalacja elektryczna gniazd 230V:**
 - Gniazda ogólnego przeznaczenia w wykonaniu IP 20. Wysokość montażu -30 cm.
 - Gniazda ekwipotencjalne montowane w panelach nadłóżkowych
 - Gniazda przy konsoli pielęgniarskiej gniazda typ DATA + gniazda 230V ogólnego przeznaczenia - montaż na konsoli lub ścianie
 - Gniazda w panelach nadłóżkowych zasilane z nowej tablicy IT1 z szachtu elektrycznego znajdującego się w Klimicie
 - Instalacja połączeń wyrównawczych wykonana przewodem LgY6
- **Panele nadłóżkowe szt. 6 pojedyncze :**
 - Medyczna ścienna jednostka zasilająca klasy IIb; Panel ścienny dla jednego stanowiska łóżkowego- monitorowanego szt.6; Wyprodukowany zgodnie ze standardami zawartymi w normach PN EN ISO 11197, PN EN ISO 14971, PN EN 60601-1, PN EN 60601-1-1, PN EN 60601-1-2
 - Jeden pojedynczy panel składa się z:
 - 1x sześć gniazd sieciowych 230 V,
 - 1x oświetlenie miejscowe 24 W załączane przyciskiem na manipulatorze,
 - 1x oświetlenie nocne - białe LED, załączane przyciskiem na manipulatorze,
 - 1x cztery gniazda RJ 45,
 - 1x wbudowany aparat sygnalizacji przyzywowej AP400,
 - 1x manipulator gruszkowy 2 mb,
 - 1x dwa gniazda poboru gazów medycznych – tlen,
 - 1x dwa gniazda poboru gazów medycznych – próżnia,
 - 1x dwa gniazda poboru gazów medycznych - sprężone powietrze,
 - długość 1600 mm.
- **Instalacje teletechniczne**

- montaż instalacji logicznej kat.7 wraz z osprzętem podtynkowym RJ 45 przewody FTP 4x2x0,5 prowadzone z pomieszczenia serwerowi piętrowej z odcinka B do Sali Wzmoczonego Nadzoru do paneli nadłóżkowych oraz do konsoli pielęgniarskiej
- montaż czujek pożarowych,
- montaż instalacji przywoławczej pacjenta w panelach nadłóżkowych

c sale 1- osobowe pacjentów z łazienkami

➤ Instalacja elektryczna oświetleniowa:

- Oprawy oświetlenia podstawowego- sufitowe nabudowane w wykonaniu IP 40 ,klosz mleczny, LED ' załączane poprzez wyłączniki
- Oświetlenie miejscowe ,górne i nocne w panelach nadłóżkowych
- Oświetlenie sufitowe LED i ścienne w łazienkach dla pacjentów w wykonaniu IP 44

➤ Instalacja elektryczna gniazd 230V:

- Gniazda ogólnego przeznaczenia w wykonaniu IP 20 .Wysokość montażu -30 cm.
- Gniazda ekwipotencjalne montowane w panelach nadłóżkowych
- Gniazda w panelach nadłóżkowych zasilane z nowych tablic TSN i TSR z szachtu elektrycznego znajdującego się w Klinice
- Instalacja połączeń wyrównawczych wykonana przewodem LgY6

➤ Panele nadłóżkowe:

- Medyczna ścienna jednostka zasilająca klasy IIb; Panel ścienny dla jednego stanowiska łóżkowego. Wyprodukowany zgodnie ze standardami zawartymi w normach PN EN ISO 11197, PN EN ISO 14971, PN EN 60601-1, PN EN 60601-1-1, PN EN 60601-1-2
- Jeden pojedynczy panel składa się z:
 - 1x cztery gniazda sieciowych 230 V,
 - 1x oświetlenie miejscowe 24 W załączane przyciskiem na manipulatorze,
 - 1x oświetlenie nocne - białe LED, załączane przyciskiem na manipulatorze,
 - 1x trzy gniazda RJ 45,
 - 1x wbudowany aparat sygnalizacji przyzywowej AP400,
 - 1x manipulator gruszkowy 2 mb,
 - 1x gniazdo poboru gazów medycznych – tlen,
 - 1x dwa gniazda poboru gazów medycznych – próżnia,
 - długość 1600 mm.

➤ Instalacje teletechniczne:

- montaż instalacji logicznej kat.7 wraz z osprzętem podtynkowym RJ 45 przewody FTP 4x2x0,5 prowadzone z pomieszczenia serwerowi piętrowej do sal chorych do paneli nadłóżkowych,
- montaż czujek pożarowych,
- montaż instalacji przywoławczej pacjenta w panelach nadłóżkowych oraz łazienkach dla chorych,
- montaż instalacji TV (wypust zasilający 3x1,5mm² + przewód antenowy) w puszcze fi 60 na wysokości 170 cm.

d gabinety zabiegowe, gabinet USG, dyżurka pielęgniarek, socjalny:

➤ Instalacja elektryczna oświetleniowa

- oprawy oświetlenia podstawowego- sufitowe nabudowane w wykonaniu IP 65, IP 40 oraz IP 20 klosz mleczny , LED ' ; załączane poprzez wyłączniki
- oświetlenie ścienne przy umywalkach w wykonaniu IP 44
- oprawy sufitowe LED awaryjne z czasem podtrzymania 2h
- oprawy bakteriobójcze z licznikami czasu pracy

➤ Instalacja elektryczna gniazd 230V

- gniazda ogólnego przeznaczenia w wykonaniu IP 20 .Wysokość montażu -30 cm.
- gniazda przy konsoli pielęgniarskiej, naścienne : gniazda typ DATA + gniazda 230V ogólnego przeznaczenia lub montaż na konsoli,
- Instalacja do zasilania baterii bezdotykowej w gabinecie zabiegowym,
- Instalacja do zasilania klimatyzatorów ścienna-sufitowych,

- Instalacja do gniazd ekwipotencjalnych w gabinecie zabiegowym oraz USG,
 - Instalacja połączeń wyrównawczych wykonana przewodem LgY6
 - **Instalacje teletechniczne**
 - montaż instalacji logicznej kat.7 wraz z osprzętem podtynkowym RJ 45 przewody FTP 4x2x0,5 prowadzone z pomieszczenia serwerowi piętrowej z odcinka B do pomieszczeń,
 - montaż czujek pożarowych,
 - montaż centrali sygnalizacyjnej do przyzywówki w dyżurce pielęgniarek
- e pom. kuchnia, magazynki**
- Instalacja elektryczna oświetleniowa
 - Oprawy oświetlenia podstawowego- sufitowe nabadowane lub wbudowane w wykonaniu IP 44 klosz mleczny, EVG oraz IP 20 raster załączane poprzez wyłączniki,
 - Oświetlenie ściennie przy umywalkach w wykonaniu IP 44.
 - **Instalacja elektryczna gniazd 230V:**
 - Gniazda ogólnego przeznaczenia w wykonaniu IP 44 lub IP 20 .Wysokość montażu -30 cm lub 110 cm,
 - Gniazda bryzgoszczelne 3-bieg.+Z+N, 16A, 400V, z wyłącznikiem (0-1) IP44, do zasilania urządzeń w kuchni,
 - Instalacja połączeń wyrównawczych wykonana przewodem LgY6
 - **Instalacje teletechniczne:**
 - montaż czujek pożarowych,
- f pom. pokój lekarski**
- **Instalacja elektryczna oświetleniowa:**
 - Oprawy oświetlenia podstawowego- sufitowe nabadowane w wykonaniu IP 20/44,, LED, załączane poprzez wyłączniki,
 - Oświetlenie ściennie przy umywalkach w wykonaniu IP 44,
 - Oprawy LED awaryjne z czasem podtrzymania 2h.
 - **Instalacja elektryczna gniazd 230V**
 - Gniazda ogólnego przeznaczenia w wykonaniu IP 20 .Wysokość montażu -30 cm lub 110 cm.,
 - Gniazda przy stanowiskach komputerowych naścienne : gniazda typ DATA + gniazda 230V . Wysokość montażu -30 cm lub 110 cm.,
 - Instalacja połączeń wyrównawczych wykonana przewodem LgY6,
 - **Instalacje teletechniczne:**
 - montaż instalacji logicznej kat.7 wraz z osprzętem podtynkowym RJ 45 przy stanowiskach komputerowych ,przewody FTP 4x2x0,5 prowadzone z pomieszczenia serwerowi piętrowej do pomieszczeń,
 - montaż czujek pożarowych.
- g pom. łazienki personelu, węzły sanitarne, brudownik**
- **Instalacja elektryczna oświetleniowa:**
 - Oświetlenie sufitowe LED i ściennie w łazienkach w wykonaniu IP 44
 - **Instalacja elektryczna gniazd 230V:**
 - Gniazda ogólnego przeznaczenia w wykonaniu IP 44 .Wysokość montażu -140 cm
 - Instalacja połączeń wyrównawczych wykonana przewodem LgY6
 - Gniazdo bryzgoszczelne 3-bieg.+Z+N, 16A, 400V, z wyłącznikiem (0-1) IP44, do zasilania myjni basenów w Brudowniku
 - **Instalacje teletechniczne:**
 - montaż instalacji przywoławczej pacjenta (lampki sygnalizacyjne ,wyłączniki łazienkowe , podcentralka).

2.4. OGÓLNE WARUNKI WYKONYWANIA I ODBIORU ROBÓT

2.4.1. UWAGA !!!

Ze względu na wymaganą precyzję, wszystkie zamówienia należy realizować dopiero po sporządzeniu obmiaru rzeczywistych wielkości otworów na obiekcie.

2.4.2. DZIELENIE ZAMÓWIENIA NA ETAPY:

Zamawiający nie przewiduje dzielenia zamówienia na etapy

2.4.3. HARMONOGRAM ROBÓT

Wykonawca wykona na każdy etap główny „Harmonogram robót” i uzgodni go z Zamawiającym w terminie 7 dni od dnia wprowadzenia na budowę.

2.4.4. WPROWADZENIE NA BUDOWĘ

- a Wprowadzenie na obszar remontu odbywa się komisyjnie z udziałem przedstawicieli stron i udokumentowane spisaniem protokołu.
- b Zamawiający dokona wprowadzenia na budowę Wykonawcy w terminie do 7 dni od chwili podpisania umowy.
- c Wykonawca rozpocznie prace budowlane w terminie 7 dni od daty wprowadzenia na budowę.

2.4.5. WARUNKI WYKONYWANIA ROBÓT

- a roboty powinny być wykonane zgodnie z dokumentacją techniczną oraz obowiązującymi przepisami, normami i zasadami sztuki budowlanej:
 - Wykonawca, przystępujący do robót, powinien zapoznać się z wszystkie dokumentami wchodzące w skład dokumentacji wykonawczej,
 - Wykonawca zobowiązuje się do zrealizowania, zgodnie z zasadami wykonawstwa, kompletnego i doskonale funkcjonującego obiektu. Wykonawca nie będzie mógł w późniejszym terminie ubiegać się o dodatkowe wynagrodzenie, motywując to złym zrozumieniem dokumentacji lub ewentualnym nie uwzględnieniem świadczenia w przedmiarze, ale przewidzianego w dokumentacji opisowej lub na planach instalacji, lub wynikającego z samej koncepcji.
- b Wykonawca musi zorganizować zaplecze socjalne i magazynowe we własnym zakresie na placu pomiędzy budynkami A i D od strony wschodniej,
- c Wykonawca będzie odpowiedzialny za urządzenia i wykonywane prace, aż do chwili ich przekazania Zamawiającemu. Powinien on je utrzymywać w ciągu całego okresu trwania przebudowy w doskonałym stanie i podjąć wszelkie środki zapobiegawcze, aby nie zostały zniszczone lub skradzione, biorąc pod uwagę ryzyka istniejące na budowie,
- d materiały magazynowane na placu budowy przed ich wbudowaniem będą zabezpieczone przed zanieczyszczeniem, tak aby zachowały swoją jakość i wartość i będą dostępne do kontroli przez inspektora nadzoru.
- e podczas wprowadzenia na budowę Zamawiający wskaże punkty poboru energii elektrycznej wody, odbiór ścieków,
- f odpłatność za wodę, ścieki i energię elektryczną wynosi 0,2% wartości umowy,
- g lista pracowników wykonujących pracę powinna być przekazana do Ochrony Szpitala oraz osobom wskazanym w umowie do kontaktów z Wykonawcą,
- h Posiadanie przez pracowników Wykonawcy i Podwykonawców oznakowanej odzieży roboczej umożliwiającej identyfikację firmy,
- i Wszystkie roboty będą wykonywane w czynnym obiekcie szpitalnym - konieczne jest umożliwienie pracy Szpitala z zachowaniem ruchu pacjentów,
- j uzgadnianie z osobami wskazanymi w umowie do kontaktów czasowych włączeń instalacji elektrycznych i sanitarnych oraz realizowanie robót w sposób jak najmniej uciążliwy dla pacjentów (prace „głośne” po godz. 16.⁰⁰),
- k konieczne przełączenia będą możliwe od godziny 21⁰⁰ do 5⁰⁰ następnego dnia, po wcześniejszym uzgodnieniu terminu wyłączenia z Działem Administracyjno - Technicznym (proponując terminów wyłączenia należy zgłosić z 2 dniowym wyprzedzeniem),
- l wykonanie prowizorycznych szczelnych wydzieleni rejonu prowadzenia robót,
- m Wykonywania prac z zachowaniem czystości w rejonie ich prowadzenia oraz odizolowanie rejonu prac od pozostałych czynnych oddziałów szpitalnych.

2.4.6. WYMAGANIA DOTYCZĄCE ŚRODKÓW TRANSPORTU

- a Dostawa materiałów przeznaczonych do wbudowania przebudowy powinna nastąpić dopiero po odpowiednim przygotowaniu pomieszczeń magazynowych i składowiska na placu przebudowy.
- b W czasie transportu oraz składowania aparatury i urządzeń należy przestrzegać zaleceń Wytwórców, a w szczególności:
 - transportowane urządzenia zabezpieczyć przed nadmiernymi drganiami i wstrząsami oraz przesuwaniami się wewnątrz środka transportowego,
 - na czas transportu elementy mogące ulec uszkodzeniu należy zdemontować i odpowiednio zabezpieczyć,
 - aparaturę i urządzenia ostrożnie załadowywać i zdejmować, nie narażając ich na uderzenia, ubytki lub uszkodzenia powłok lakierniczych, osłon blaszanych, zamków itp.,
 - zabezpieczyć je przed kradzieżą lub zdekompletowaniem.

2.4.7. TRANSPORT MATERIAŁÓW I WYWÓZ GRUZU:

- a Na terenie Szpitala Wykonawcy zostaną wskazane drogi transportu materiału i usuwania gruzu,
- b Transport nie może zakłócać funkcjonowania placówki szpitalnej.
- c Korzystanie wyłącznie z ręcznego transportu materiałów i gruzu (nie dotyczy transportu materiałów i elementów konstrukcyjnych, urządzeń medycznych).
- d Transport poziomy będzie się odbywał w czynnych i użytkowanych korytarzach szpitala z zachowaniem pierwszeństwa przewozu chorych, personelu medycznego i lekarstw.
- e Transport pionowy windami które znajdują się przy klatkach schodowych w porze mniejszego nasilenia ruchu chorych na wózkach i łóżkach (w godzinach od 16:00 do 21:00).
- f Winda do transportu materiałów budowlanych i gruzu zostanie wskazana przez przedstawiciela Działu Administracyjno – Technicznego. Wskazana winda musi być właściwie zabezpieczona przed uszkodzeniami i na bieżąco sprzątana,
- g Usuwanie zdemontowanych rur w odcinkach maksymalnie po 2m, które mieszczą się do wind i nie powodują uszkodzeń ścian kabiny windowej,
- h Bieżące usuwanie gruzu i materiałów rozbiórkowych w zamkniętych pojemnikach,
- i Na bieżąco zmiatanie i zmywanie posadzek,
- j Wejście/wyjście na teren budowy należy zabezpieczyć wilgotnymi matami, które zabezpieczą pozostałe pomieszczenia, korytarze przed roznoszeniem brudu i kurzu,
- k Przed wywiezieniem materiałów z demontażu: osprzętu elektrycznego, wyposażenia sanitarnego, stolarki drzwiowej, itp., – należy uzyskać ostateczną akceptację osób wskazanych w umowie do kontaktów z Wykonawcą.

2.4.8. ZABEZPIECZENIE ZAPLECZA I MIEJSCA WYKONYWANIA PRACY:

Miejsce składowania materiałów i narzędzi oraz zaplecze budowy powinno być skutecznie zabezpieczone przed dostępem osób niepowołanych. Ochrona szpitala nie odpowiada za utracone mienie Wykonawcy.

2.4.9. WYMAGANIA DOTYCZĄCE SPRZĘTU I MASZYN

- a Maszyny i inne urządzenia techniczne należy eksploatować, konserwować i naprawiać zgodnie z instrukcją producenta, w sposób zapewniający ich sprawne działanie.
- b Maszyny, urządzenia i sprzęt zmechanizowany używane na budowie powinny być ustawione i użytkowane zgodnie z wymaganiami producenta i ich przeznaczeniem.
- c Maszyny i inne urządzenia techniczne powinny być:
 - utrzymywane w stanie zapewniającym ich sprawność,
 - stosowane wyłącznie do prac do jakich zostały przeznaczone,
 - obsługiwane przez wyznaczone i przeszkolone osoby.
- d Eksploatowane w czasie budowy urządzenia i sprzęt zmechanizowany podlegające przepisom o dozorcze technicznym powinny posiadać ważne dokumenty uprawniające do ich eksploatacji. Dokumenty te powinny być dostępne dla organów kontroli w miejscu eksploatacji maszyn i urządzeń. Na stanowiskach pracy przy stacjonarnych

maszynach i innych urządzeniach technicznych powinny być dostępne instrukcje bezpiecznej obsługi i konserwacji.

2.4.10. ROBOTY TYMCZASOWE I PRACE TOWARZYSZĄCE

Wykonawca zobowiązany jest do wykonania robót zabezpieczających przed zniszczeniem i zanieczyszczeniem fragmentów budynku nie podlegających przebudowie, odgradzenia terenu budowy od pozostałych części budynku, a także wykonania prowizorycznych instalacji (np. obejsć), dla minimalizacji zakłóceń w funkcjonowaniu pozostałych części budynku.

2.4.11. ODBIÓR ROBÓT ZANIKAJĄCYCH PODLEGAJĄCYCH ZAKRYCIU:

- a Polega na końcowej ocenie jakości i ilości tych robót po ich wykonaniu przez Inspektora nadzoru w obecności przedstawiciela Wykonawcy i potwierdzeniu ich wykonania stosownym protokołem.
- b Odbiór ten powinien być wykonany w takim czasie aby nie zatrzymywać toku prac i aby zachować możliwość wykonania niezbędnych poprawek,
- c Wykonawca musi powiadomić Zamawiającego o planowanym odbiorze robót zanikających z 2 dniowym wyprzedzeniem.

2.4.12. ODBIÓR KOŃCOWY:

- a Odbiór końcowy polega na ocenie ilości, jakości i wartości robót po ich całkowitym zakończeniu.
- b Odbiór końcowy w terminie ustalonym w umowie, licząc od dnia potwierdzenia przez inspektora nadzoru całkowitego zakończenia robót.
- c Odbioru końcowego dokonuje komisja wyznaczona przez Zamawiającego w obecności Wykonawcy.
- d Komisja sprawdzi wykonanie wszystkich robót (w przypadku nowego terminu odbioru końcowego Komisja sprawdzi również wykonanie robót poprawkowych i uzupełniających).
- e W przypadku gdy jakaś część robót nie będzie wykonana prawidłowo wg zasad sztuki budowlanej i warunków umowy komisja przerwie swoją działalność i wyznaczy nowy termin odbioru końcowego.

2.4.13. DOKUMENTY DO ODBIORU KOŃCOWEGO

Komplet dokumentów wymaganych przepisami Prawa Budowlanego w zakresie wynikającym z obowiązków Wykonawcy (w tym m.in.: dokumentację powykonawczą, niezbędne protokoły badań, instrukcję obsługi i eksploatacji obiektu, instalacji i urządzeń, certyfikaty i atesty na wbudowane materiały i urządzenia) Wykonawca przekaze Zamawiającemu na 7 dni przed wyznaczonym terminem odbioru końcowego danego etapu i przekazania do eksploatacji przedmiotu umowy.

2.4.14. BEZPIECZEŃSTWO I HIGIENA PRACY

Przy wykonywaniu robót Wykonawca zobowiązany jest do przestrzegania przepisów w zakresie bezpieczeństwa i higieny pracy, a w szczególności Rozporządzenia Ministra Infrastruktury z dnia 6 lutego 2003r w sprawie bezpieczeństwa i higieny pracy podczas wykonywania robót budowlanych (Dz. U. nr 47, poz.401).

- a. Wszystkie osoby przebywające na terenie budowy obowiązują stosowanie niezbędnych środków ochrony indywidualnej.
- b. Używane na budowie maszyny i urządzenia należy zabezpieczyć je przed możliwością uruchomienia przez osoby nieuprawnione do ich obsługi.
- c. Wykonawca powinien posiadać aktualne uprawnienia do wykonywania prac, których się podejmuje. Roboty związane z podłączaniem, sprawdzaniem, konserwacją i naprawą instalacji i urządzeń elektrycznych mogą być wykonywane wyłącznie przez osoby posiadające odpowiednie uprawnienia.

Uwaga:

Osoby biorące udział w procesie budowlanym (Inspektorzy Nadzoru, Inspektorzy BHP i PPOŻ.) odpowiedzialne za realizację umowy ze strony Zamawiającego mają prawo przerwać roboty w każdej chwili jeżeli stwierdzą naruszenie przepisów BHP lub PPOŻ.

III. CZĘŚĆ INFORMACYJNA

OŚWIADCZENIE ZAMAWIAJĄCEGO STWIERDZAJĄCE JEGO PRAWO DO DYSPONOWANIA NIERUCHOMOŚCIĄ NA CELE BUDOWLANE

Zamawiający dysponuje nieruchomością na cele budowlane.

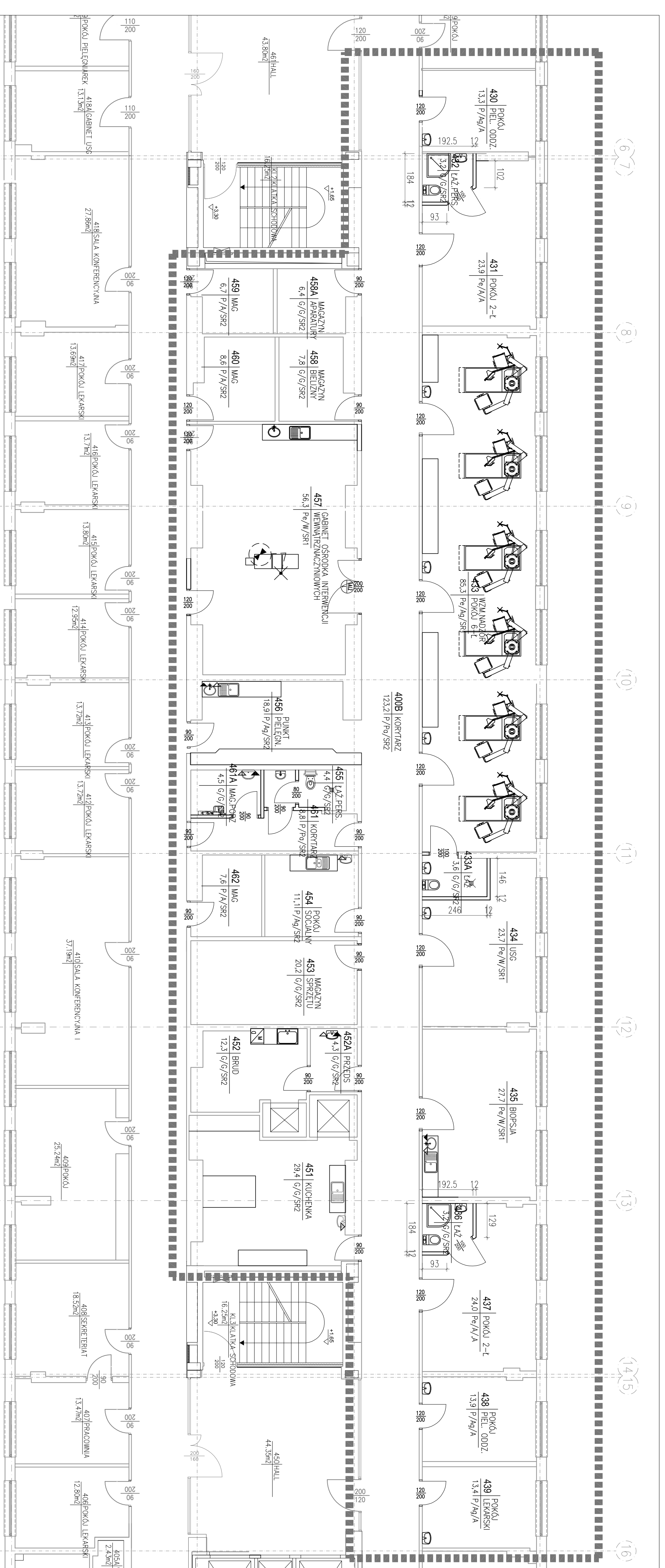
IV. PRZEPISY PRAWNE I NORMY ZWIĄZANE Z WYKONANIEM ZAMIERZENIA

- a Ustawa Prawo Budowlane z dnia 7 lipca 1994r. (tekst jednolity Dz. U. z 2006r. Nr 156, poz. 1118, Nr 170, poz. 1217),
- b ROZPORZĄDZENIE MINISTRA INFRASTRUKTURY z dnia 3 lipca 2003 r. w sprawie szczegółowego zakresu i formy projektu budowlanego (Dz. U. z dnia 10 lipca 2003 r.)
- c Rozporządzenie Ministra Infrastruktury z dn. 12 kwietnia 2002 roku w sprawie warunków technicznych, jakim powinny odpowiadać budynki i ich usytuowanie (Dz. U. Nr 75 z dn. 15 czerwca 2002 roku) z późn. zmian.,
- d Rozporządzenie Ministra Pracy i Polityki Socjalnej z dnia 26 września 1997r. w sprawie ogólnych przepisów bezpieczeństwa i higieny pracy (tekst jednolity Dz. U. z 2003r. Nr 169 poz.1650),
- e Rozporządzenie Ministra Spraw Wewnętrznych i Administracji z dnia 21 kwietnia 2006r. w sprawie ochrony przeciwpożarowej budynków, innych obiektów budowlanych i terenów (Dz. U. Nr 80, poz. 563).
- f Ustawa z dnia 14 marca 1985 r. o Państwowej Inspekcji Sanitarnej - tekst jednolity (Dz. U. z 2006 r. Nr 122, poz. 851, z późniejszymi zmianami),
- g ROZPORZĄDZENIE MINISTRA ZDROWIA z dnia 2 października 2006 r. w sprawie wymagań Dobrej Praktyki Wytwarzania (Dz. U. nr 194 z dnia 26 października 2006r., poz. 1436.)
- h USTAWA z dnia 6 września 2001 r. Prawo farmaceutyczne. (Dz. U. nr126 poz. 1381z dnia 31 października 2001 r.)
- i ROZPORZĄDZENIE MINISTRA ZDROWIA z dnia 21 sierpnia 2006 r. w sprawie szczegółowych warunków bezpiecznej pracy z urządzeniami radiologicznymi (Dz. U. z dnia 5 października 2006 r.)
- j ROZPORZĄDZENIE MINISTRA ROZWOJU REGIONALNEGO I BUDOWNICTWA z dnia 3 kwietnia 2001 r. w sprawie wprowadzenia obowiązku stosowania niektórych Polskich Norm dla budownictwa. (Dz. U. Nr 38, poz. 456)

IV. DODATKOWE WYTYCZNE INWESTORSKIE I UWARUNKOWANIA ZWIĄZANE Z BUDOWĄ I JEJ PRZEPROWADZENIEM

Roboty remontowe prowadzone będą w czasie pracy szpitala. Harmonogram prac i udostępnianie frontu robót należy szczegółowo uzgodnić z upoważnionymi przedstawicielami Zamawiającego. Uciążliwości z powodu prowadzonej budowy należy ograniczyć do niezbędnego minimum.

Dla wszystkich użytych w opisie znaków towarowych nazw wyrobów producentów itp., na równych zasadach dopuszcza się rozwiązania równoważne spełniające wymagania dla danego rodzaju materiału urządzenia, wyrobu.



■ ZAKRES OPRACOWANIA

SYMBOLE WYKONCZENIA POMIESZCZEN

- POSAZKI:**
P WYKŁADZINA PCV HOMOGENICZNA w rolach
Pe WYKŁADZINA PCV HOMOGENICZNA w rolach, podopieczna
G PŁYTKI CERAMICZNE antypoślizgowe
- ŚCIANY:**
A MALOWANIE FARBA AKRYLOWA, HIGIENICZNA
Ag MALOWANIE FARBA AKRYLOWA, HIGIENICZNA, np "BECKERS" + FARTUCH Z PŁYTEK CERAMICZNYCH LUB WYKŁADZIN PCV (słonej wodoodpornej)
G PŁYTKI CERAMICZNE DO STROPU
- W** OKAZJAZNA ŚCIENNA, HIGIENICZNA, O PODWYZSZONEJ WYTRZYMALOŚCI
Pa WYKŁADZINA PCV HOMOGENICZNA podlogowa do wys 1m nad cokalem powyżej MALOWANIE FARBA AKRYLOWA HIGIENICZNA
- SUFITTY**
A MALOWANIE FARBA AKRYLOWA, HIGIENICZNA, np "BECKERS"
SR1 SUFIT PODWIESZONY, ROZBIERALNY HIGIENICZNY MODUŁOWY, WZMOCNIONY stropy / ściany nad sufitem malowane farbą akrylową, higieniczną
SR2 SUFIT PODWIESZONY, ROZBIERALNY HIGIENICZNY MODUŁOWY, stropy / ściany nad sufitem malowane farbą akrylową, higieniczną
S SUFIT PODWIESZONY Z PŁYTKI GIPSOWEJ MALOWANY FARBA AKRYLOWA HIGIENICZNA

NUMER RYSUNKU **A 2** INDKS

tytuł rysunku
4 piętro, BLOK B, odcinek - b RZUT ARCHITEKTURY

BLOK C
 BLOK B
 BLOK A

obekt
PROJEKT PRAC REMONTOWO - BUDOWLANYCH W RAMACH MODERNIZACJI KLINIKI CHIRURGII OGÓLNEJ, NACZYNIOWEJ I TRANSPLANTACYJNEJ
 Samodzielnego Publicznego Szpitala Klinicznego w Warszawie

inwestor
SAMODZIELNY PUBLICZNY SZPITAL KLINICZNY 02 - 097 Warszawa, ul. Baracha 1a

BIURO PROJEKTOWE
Unimed Autorskie Pracowni Projektowe UNIMED A. Królik, L. Królik s.j.
 ul. Okrzeja 33, 02-916 Warszawa

tytuł
PROJEKT BUDOWLANY skala **1:100**

branża
ARCHITEKTURA data 25-03-2018

projektant
 arch. Elżbieta Kozłowska Upr. bud. St-238/86

sprowadzi
 arch. Grażyna Marczewska Upr. bud. Wa-338/93

tytuł rysunku
4 piętro, BLOK B, odcinek - b RZUT ARCHITEKTURY

NUMER RYSUNKU **A 2** INDKS

BRANŻA	LP	INDKS
A	2	